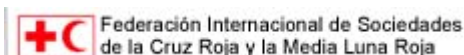




Boletín diario

XVIII Conferencia Interamericana de la Cruz Roja



Estudio ofrece una mirada única de los retos humanitarios

Durante el primer día de la conferencia Inter Americana; se divulgaron los resultados del estudio “El futuro de la Cruz Roja en América Latina y el Caribe”

En ella representantes y delegados de las diversas Sociedades Nacionales de América, UNICEF, la Unión Europea y otros organismos recibieron a dos intelectuales del mundo hispano como son Celestino del Arenal (de la Universidad Complutense de Madrid) y Francisco Carrión (ex canciller y diplomático del Ecuador), quienes contrastaron las cifras socioeconómicas de la región versus las realidades humanitarias que enfrenta día a día la Cruz Roja.



En 1993 se publicó ‘los retos del desarrollo humano junto con el futuro de la Cruz Roja en América y El Caribe’, estudio realizado por la Universidad Complutense de Madrid que supuso un paso importante en los análisis de las estrategias para América Latina y El Caribe.

Pese al crecimiento económico, siguen la desigualdades en América.

Ahora, 14 años después, la Cruz Roja vuelve a estudiar la situación socioeconómica del continente y analiza la situación en la que se encuentran las Sociedades Nacionales. Ello permitirá ver los escenarios de la región para un futuro próximo y los desafíos en materia humanitaria.

Dicho estudio se presentará a finales del 2007 en la 30 Conferencia Internacional de la Cruz Roja y de la Media Luna Roja donde participan todos los estados signatarios de los Convenios de Ginebra.

“La tasa actual del PIB (Producto Interno Bruto) es similar a la de 1980, la década perdida, lo que sugiere que aunque hay crecimiento, existe una desigualdad en la distribución de la riqueza”. Fueron algunas frases del estudio preliminar dadas por Arenal las mismas que retumbaron en el auditorio conformado por más de 500 asistentes.

Según los expertos en cifras macroeconómicas de la región los últimos años debieron ser muy alentadores y debieron hacernos sentir esperanzados “aunque yo diría que se han creado más ricos en la región”, comentó Carrión en su intervención.

Según él esta mala distribución genera inequidad y exclusión social que deriva en una situación de crisis en el contexto humanitario.

Como ejemplo puso la migración en donde las remesas son inyecciones de recursos pero que al mismo tiempo deshacen el tejido social en forma de pandillas, consumo de alcohol y drogas, “producto de este dinero fácil que literalmente cae del cielo”.

Una mirada a un continente cambiante: lo que el estudio reveló

-En 2020 la población en América Latina sobrepasará los 660 millones. El porcentaje de personas mayores de 65 está creciendo.

-La estructura familiar continua cambiando. El núcleo familiar a la cabeza femenina del hogar.

-Hay un nivel más alto de entendimiento de la diversidad entre los Latinoamericanos pero la discriminación continúa siendo un reto en la mayoría de países.

-Para asegurar su lugar en una economía global, América Latina y el Caribe necesitaran diversificar su producción y volverse más competitivos.

-La inequidad en el acceso al cuidado de la salud y la discriminación ha sido reducida, mas la falta de un adecuado cuidado de la salud es todavía un gran reto.

-Para el 2015, la región podría reducir la pobreza extrema en más de un 50%. La pobreza continúa siendo uno de los retos más grandes en el Caribe y en América Latina. La pobreza está conectada con la discriminación y exclusión debido al género o a la etnia.

-En la educación, el mayor reto se relaciona a la calidad más que al acceso.

-La mortalidad infantil ha decaído mientras que las vacunas contra la sarampión han incrementado significativamente.

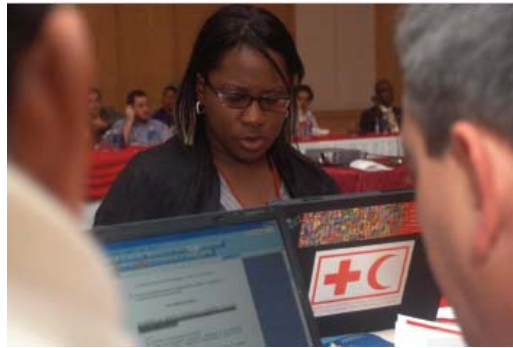
-La incidencia del VIH sobre grupos de edades entre 15 y 49 años ha decrecido. Sin embargo, el 40% de gente que vive con el VIH son niños, niñas y mujeres en edad reproductiva.

-Se han alcanzado mejoras significativas en el acceso al agua potable y condiciones sanitarias.

-La migración continúa creciendo en la región. El trato a los inmigrantes varia de gran manera entre países. Muchos inmigrantes son afectados por la discriminación.

Plan de Acción 2003-2007: Avances y desafíos pendientes

El Director del Instituto Complutense de Estudios Internacionales, José Antonio Sanahuja, compartió con las Sociedades Nacionales los avances del Estudio sobre el futuro de Cruz Roja en América Latina y el Caribe. El siguiente es un breve resumen de los hallazgos preliminares de la evaluación, cuya versión final estará lista para diciembre 2007.



Los resultados de la evaluación, principales actores para el plan de acción

Dificultades del proceso de evaluación No existen estudios de base o diagnóstico previo
No hay consenso sobre conceptos clave como “riesgo”, “integral” o “comunitario”. I Oropeza, presentó una perspectiva

El uso de un sistema de indicadores cuantitativo introduce fuerte sesgos hacia los valores medios. La autoevaluación hecha lleva a medir el grado de satisfacción de las SN más que los cambios reales atribuibles al Plan.

Necesidad de visión más amplia de riesgos y adopción de enfoque integral en gestión de desastres Escasa difusión e incidencia del IDRL

Estrategia 2010 – Desastres

Existen progresos en la elaboración de planes de gestión de Desastres Algunas Sociedades Nacionales “aprenden por shock”, los desastres suelen ser, por ejemplo, catalizadores de cambio.

Aún cuando se asocia un papel relevante a PADRU el sentido de pertinencia de las Sociedades Nacionales puede seguir mejorando Hay un fortalecimiento de equipos y recursos humanos (NIT / RIT / ERU)

Estrategia 2010 – Salud

Hay avances en la salud materno-infantil, pero la información sobre su impacto y sostenibilidad es escasa. Continúa lucha contra el VIH y Sida, especialmente en prevención; con menor grado en lucha contra el estigma.

Difícil transición de los servicios asistenciales a la acción con y desde la comunidad Migrantes y desplazados continúan sin recibir debida atención Escasa incidencia de las SN en la promoción de la tolerancia y la no-discriminación (violencia de género, por ejemplo)

Estrategia 2010 – Principios y Valores

Se identifica con la difusión exclusiva de los principios del Movimiento y el DIH, ajena a los problemas humanitarios del presente.

Interpretaciones restrictivas de los Principios de Cruz Roja y resistencias de líderes a cambiar el enfoque.

Estrategia 2010 – SN que funcionan bien

Aún cuando hay mejoras en gobierno, existen crisis de gobernabilidad difícil distinción entre gobierno y gestión en algunas SN.

Órganos de gobierno precisan relevo generacional. La agenda de género y la representación de indígenas son temas pendientes en las SN

Escasez de Acuerdos de Cooperación (CAS)

Desafíos en el trabajo alineado con las PNS

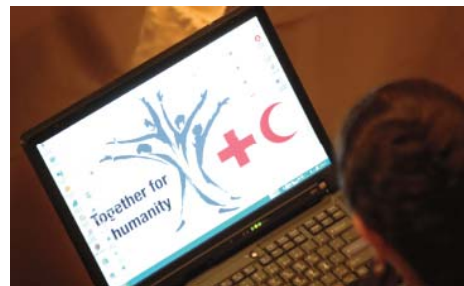
Redes funcionan como mecanismos de aprendizaje y difusión de métodos y enfoques

Recursos financieros y sostenibilidad: hay cambios en la relación con los Gobiernos y la empresa, así como desafíos en la rendición de cuentas y la calidad.

La Cooperación es clave para fortalecer a las comunidades

La XVIII Conferencia Interamericana inició formalmente el martes por la mañana, con la elección de sus representantes oficiales y con los discursos de apertura de diversos ilustres locutores.

El presidente de la Federación Internacional, Juan Manuel Suárez del Toro, comenzó su discurso agradeciendo a los organizadores e invitados de la conferencia. Así mismo señaló el “coraje devoto” de todos los voluntarios, a quienes felicitó para garantizar que los miembros voluntarios de la sociedad “no pasen desapercibidos o sean olvidados”.



Suárez del Toro opina que la conferencia fortalecerá el deseo común de “mejorar las vidas de los más vulnerables movilizando el poder de la humanidad”.

La cooperación es clave para cumplir nuestra agenda global.

El Vice-Presidente para América, Raymond Forde, dijo que la conferencia ofrecía una excelente oportunidad tanto para sistematizar el progreso realizado desde la última Conferencia Regional Interamericana en 2003 como para construir el camino hacia el fortalecimiento y promoción de la cooperación.

“Aprovechemos con fines prácticos y productivos el conocimiento acumulado

durante los últimos cuatro años en nuestros países y en nuestra región respecto a la reducción de riesgos para las comunidades más vulnerables y las medidas necesarias para reducir dichos riesgos”, comentó a los participantes.

En su discurso, el Presidente de la Comisión Permanente de la Cruz Roja y Media Luna Roja, Mohammed Al- Hadid, subrayó la importancia del alcance y del fortalecimiento de las capacidades, a lo cual añadió que “la creación y conservación de una ciudadanía activa involucrada a través de asociaciones y grupos de toda índole se convierten en un componente importante para representar a comunidades fortalecidas”.

Hizo referencia a un filósofo Sudamericano que dijo: “Si sueño solo, solo es un sueño. Si soñamos juntos, se convierte en realidad”. El vice presidente del Comité Internacional de la Cruz Roja, Jacques Forster, concluyó las intervenciones diciendo que “las Américas, como otras partes del mundo, sigue afrontando tremendos retos humanitarios”.

Hizo referencia al impacto de la violencia y de los conflictos internos sobre la población desplazada interna en la región, así como a la migración, las epidemias y la degradación del medio ambiente, como temas que deben ser abordados. Forster añadió que la cooperación entre los componentes del Movimiento es esencial para hacer frente a estos retos.

Programa

- Asuntos relativos a la Federación:
- Asamblea General, Revisión de Estatutos, IDRL, Gripe Aviar y Cambio Climático.
- Continuación de los Grupos Temáticos y Agenda Global
- Presentación del Plan Interameri-Climático.
- Continuación de los Grupos Temáticos y Agenda Global
- Presentación del Plan Interamericano 2007-2011 y discusión en grupos por subregiones
- Cena en el Parque Histórico

Reducción Comunitaria de Riesgos

Allan Lavell es el Coordinador del Programa para el Estudio Social de los Riesgos y Desastres de la Facultad Latinoamericana de Ciencias Sociales. La tarde de ayer, sus palabras fueron el punto de partida para el trabajo del grupo temático de reducción comunitaria de riesgos.

Su mensaje fue claro: aspirar a comunidades más empoderadas y capaces de enfrentar las necesidades humanitarias más urgentes –como lo propone la Cruz Roja- supone comprender las realidades de nuestro continente desde la perspectiva de la vulnerabilidad y su impacto.

Entender el contexto de las Américas permite identificar las causas de fondo que inciden en las condiciones inseguras de sus comunidades y resalta la urgencia de comprender el riesgo ligado al desarrollo y al ambiente. Un riesgo que aún cuando se manifieste de manera especial, aislada o independiente, es siempre parte de un escenario más complejo que debe ser

abordado holísticamente.

En este marco, los desafíos de la Cruz Roja en la reducción comunitaria de riesgos incluyen un análisis intensivo de su visión de puente entre la respuesta a desastres y el desarrollo comunitario; así como la definición de conceptos básicos relacionados a la reducción del riesgo.

Las realidades de las comunidades son integrales, de múltiples dimensiones. Los esfuerzos que se planteen la Cruz Roja para atenderlas deben serlo también.

Salud comunitaria

En el grupo de trabajo B, representantes de la Organización Panamericana de Salud (OPS) y ONUSIDA representaron temas principales de salud para la Cruz Roja y los desafíos que enfrentan las personas vulnerables.

Victor Arauz de OPS explicó que las condiciones de vida de personas pobres en las Américas las ponen en una situación difícil cuando necesitan apoyo del estado o instituciones como la Cruz Roja. Resaltó que se necesita capacitación, sensibilización en las comunidades y el trabajo continuo con alianzas.

Las iniciativas de salud en las Américas están alineadas con la Estrategia Global de Salud de la Federación para 2006 a 2010, que tiene como enfoque la donación de sangre, la salud materna e infantil, las enfermedades y las epidemias, primeros auxilios, apoyo psicosocial, salud pública en las emergencias, y agua, saneamiento y higiene.

Rubén Mayorga de ONUSIDA compartió puntos de vista con participantes en el grupo de trabajo, explicando que el estigma y la discriminación relacionada con VIH y SIDA no se han abordado de forma integral, particularmente en lo que se refiere a aquellos grupos más vulnerables.

La transmisión de VIH es común entre las personas que son más expuestas, que requiere un abordaje de reducción de riesgo que va más allá que la medicina y el tratamiento. La Federación ha desarrollado una Alianza Global en VIH para potenciar los esfuerzos en apoyo de programas nacionales de VIH/SIDA para reducir la vulnerabilidad a la enfermedad.

La Cruz Roja no puede trabajar aisladamente en la lucha contra la discriminación

“La Cruz Roja necesita trabajar más de cerca con algunos de los grupos más vulnerables de la sociedad, tales como personas que viven con VIH, si sus programas y actividades van a efectivizarse”.

Esta fue la opinión de José María Di Bello, Director del Programa de VIH y SIDA para la Cruz Roja de Argentina durante la reunión del martes del Grupo Temático C sobre la



Promoción Comunitaria de la No Discriminación y Respeto por la Diversidad.

Explicó que mientras la Cruz Roja cuenta con algunos programas excelentes sobre VIH y SIDA, se necesitó duplicar esfuerzos si se quería ser reconocida como la organización líder en la lucha contra el virus.

Tenemos excelentes procedimientos y estrategias pero a veces cometemos errores en nuestras acciones que dañan nuestra respuesta.... Promovemos el anti-estigma y la no discriminación basados en nuestros siete principios fundamentales, pero a veces ponemos énfasis en los comportamientos y no en las prácticas.”

Di Bello indicó que también es muy importante para la Cruz Roja ver dentro de su propia organización para mejorar la lucha contra la discriminación. “A menudo es difícil para una persona reaccionar positivamente a cualquier esfuerzo si se sienten juzgados. Pienso que mientras la Cruz Roja ha sido moderadamente buena en sus programas, es necesario dar una mirada a algunas de nuestras propias discriminaciones.”

Explicó que todas nuestras actividades promocionales deberían tener un enfoque específico para cada uno de los diferentes grupos vulnerables y que deberíamos descartar aquello de que “una talla calza a todos” ya que no siempre funciona. “Cada vez que hablamos acerca de una población vulnerable deberíamos reconocer que requerimos estrategias diferentes para atender diferentes tipos de vulnerabilidades.”

Di Bello también hizo un llamado al Movimiento para empezar a incluir más a la comunidad en sus esfuerzos contra el anti-estigma y la no discriminación para asegurar una mejor respuesta.

Concluyó que se necesita un acercamiento unificado en la lucha contra el anti-estigma.

“La Cruz Roja necesita trabajar más de cerca con otras organizaciones tales como las redes regionales para gente que vive con VIH..... No podemos trabajar aisladamente.”



Markku Niskala

El alcanzar las metas de la Agenda Global en América requiere que las Sociedades Nacionales incrementen su labor con las comunidades y que hagan mas y mejor en cooperación con otros. También deben continuar respondiendo a los desastres pero con mayor implicación de las comunidades y con mayor énfasis en la rehabilitación para mejorar la vida de las comunidades y de las personas. Adicionalmente, las Sociedades Nacionales deben atreverse a hablar en voz alta a favor de los grupos vulnerables, especialmente aquellos relacionados con VIH/SIDA.



Juan Cueva Ortega

La Conferencia ha tenido una buena asistencia y participación. Para la Cruz Roja Ecuatoriana ha sido importante la presencia del Presidente de la Federación, del Vicepresidente del Comité Internacional de la Cruz Roja y de las delegaciones de países de otros continentes. Tengo confianza en los resultados que se puedan obtener el jueves que culminara con la aprobación del Plan Interamericano.



José Antonio Sanahuja, en la presentación del estudio

El análisis de la capacidad institucional de la Cruz Roja en la región, pone especial atención al Plan Interamericano 2007-2011, a las tendencias de cooperación, buenas y malas prácticas, así como nuevas alianzas, modalidades de coordinación y acciones de sostenibilidad.

Interesante

Cerca de 890 millones de personas viven en las Américas y el Caribe. Durante la década pasada casi 60 millones se vieron afectadas por desastres asociados a fenómenos naturales.

Premio Nobel felicita el trabajo vital de la Cruz Roja

El fundador del Banco Grameen y Ganador del Premio Nobel de la Paz, Muhammad Yunus, mandó un mensaje de apoyo y solidaridad a la Conferencia Interamericana.

En una carta dirigida a la Cruz Roja Ecuatoriana, Yunus mandó sus saludos desde Bangladesh, a través del cual mencionó que "sentía no poder estar en Guayaquil" para participar en este evento.

Subrayó en su mensaje los humildes comienzos del Banco Grameen, que comenzó en

1976 cuando Yunus hizo un préstamo de \$27 USD a 42 personas pobres para ayudarles a escapar de las garras de prestamistas ilegales en Bangladesh.



Su mensaje fue leído en la jornada inaugural de la conferencia

“No me involucré en la cuestión de la pobreza como un político o como un investigador, sino porque la pobreza yacía a mi alrededor”, explicó Yunus.

A través de los años, siguió su lucha para ayudar a la población a salir del ciclo de la pobreza mediante proyectos de micro créditos que han llevado al Banco Grameen a prestar más de \$7 billones USD a más de siete millones de dólares a prestatarios, de los cuales un 94% eran mujeres pobres.

En su carta, Yunus dijo que en la actualidad el Banco está trabajando con el fin de proveer salud y educación a los pobres, así como conocimiento, información y oportunidades de negocios a través de Internet y otras formas de tecnologías de la información. Además añadió que era crucial permitir que las personas pobres “puedan explorar su potencial y así podremos encaminarnos hacia la eliminación de la pobreza a nivel mundial por todos los tiempos”.

Yunus concluyó su mensaje felicitando a la Cruz Roja por su “tremendo trabajo” en ayudar a los pobres y vulnerables en todo el mundo. Comunicó su deseo de que los participantes a la conferencia lleven a cabo con éxito “el trabajo vital” de la Cruz Roja así como los resultados de la Conferencia Interamericana.